



KOD UCZNIĄ

.....

Nr zadania	1.	2.	3.	4.	5.	6.	7.	8.	9.	10.	11.	12.	13.	14.	15.
pkt.	2	3	3	3	4	2	2	3	3	2	2	2	4	3	2
pkt. uzyskane															

KONKURS Z GEOGRAFII

dla uczniów szkół podstawowych województwa warmińsko-mazurskiego

w roku szkolnym 2024/2025

eliminacje szkolne

Droga Uczennico, Drogi Uczniu!

*Witam Cię na pierwszym etapie konkursu geograficznego. Przed Tobą **15** zadań testowych różnego typu, za które możesz uzyskać **maksymalnie 40 punktów**. Przy każdym zadaniu w nawiasie jest podana punktacja. Na wykonanie testu masz 60 minut.*

*W arkuszu zadań, we wskazanym miejscu, **wpisz swój kod**.*

Powodzenia!

Przewodnicząca Wojewódzkiego Konkursu z Geografii

mgr Magdalena Jankun

Zad. 1. (0-2)

Dokończ zdanie. Wybierz odpowiedź A lub B i jej uzupełnienie 1, 2 albo 3.

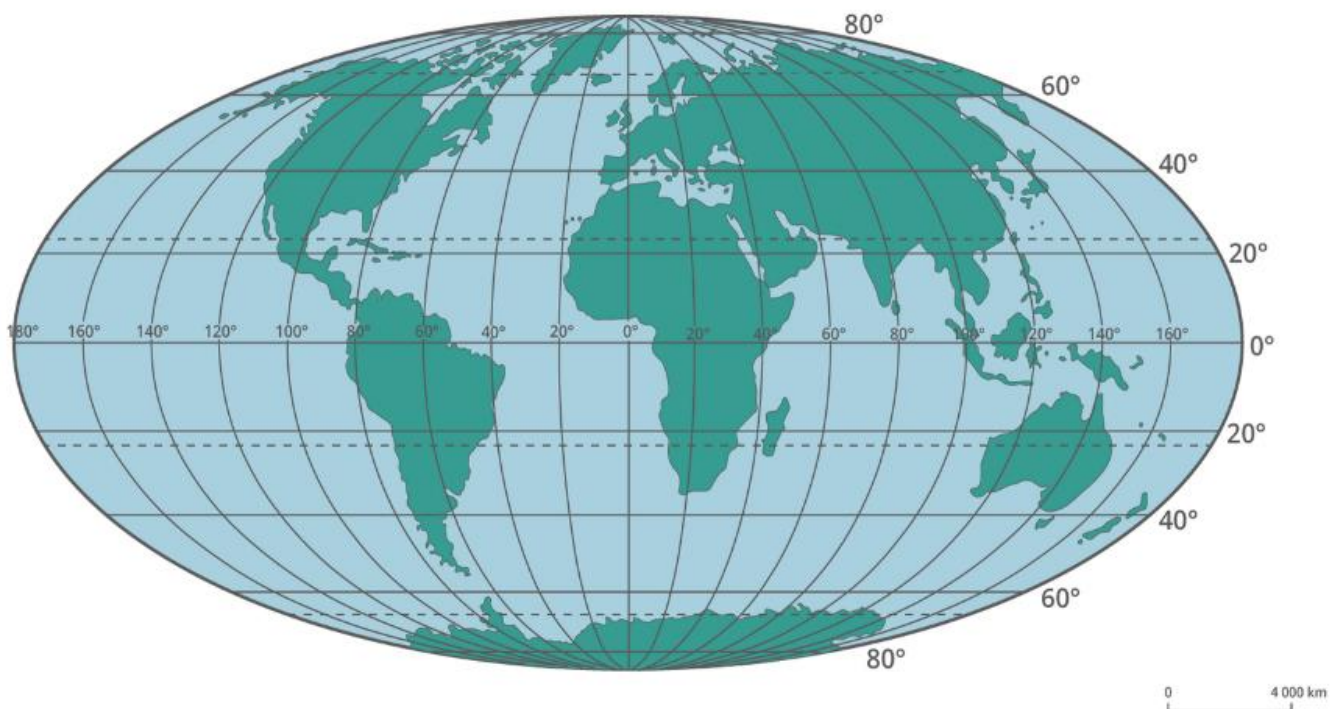
Równoleżnik 0° nie przechodzi przez

A.	Amerykę Północną,	położoną na:	1.	na dwóch półkulach.
			2.	na trzech półkulach.
B.	Azję,		3.	na wszystkich półkulach.

Zad.2. (0-3)

Na podstawie współrzędnych geograficznych nanieś punkty A, B, C i D na mapę świata. Każdy punkt reprezentuje określoną lokalizację. Opisz ją w odpowiednich miejscach w tabeli, biorąc pod uwagę położenie na kontynencie lub oceanie.

	Współrzędne geograficzne	Nazwa kontynentu/oceanu
A.	140° E, 23°26' N	
B.	70° W, 66°34' S	
C.	40° W, 40° N	
D.	80° E, 66°34' N	



Źródło: zpe.gov.pl

Zad.3. (0-3)

Wyobraź sobie, że jesteś członkiem specjalnej ekspedycji naukowej, która podróżuje po Europie, aby dokonać pomiarów i zebrać dane o krainach geograficznych pod względem ukształtowania terenu, klimatu czy szaty roślinnej. Wykonaj plan podróży w oparciu o podane obiekty geograficzne, zaczynając od położonego najbardziej na południe (Góry Betyckie) do położonego najbardziej na północ, biorąc pod uwagę szerokość geograficzną. Napisz odpowiedzi w pustych miejscach w tabeli. Skorzystaj z dołączonej mapy Europy.

Góry Betyckie, Nizina Niemiecka, Spitsbergen, Wyżyna Bawarska, Pojezierze Fińskie, Mont Blanc, Przylądek Północny, Zelandia, Sudety, Pireneje

1.	Góry Betyckie
2.	
3.	
4.	Wyżyna Bawarska
5.	
6.	
7.	Zelandia
8.	
9.	Przylądek Północny
10.	



Źródło: Wydawnictwo Edukacyjne Wiking, licencja: CC BY 3.0.

Zad.4. (0-3)

Korzystając z poniższego tekstu, wykonaj polecenia.

Jest regionem o najbardziej przekształconym krajobrazie Polski. Na niemal całym jej obszarze widoczne są dymiące kominy fabryk, hałdy odpadów i wyrobiska. Intensywne uprzemysłowienie i urbanizacja powodują niespotykane w innych regionach naszego kraju zmiany rzeźby terenu, warunków wodnych czy gleb. Mimo to pewne elementy krajobrazu przemysłowego są traktowane jako narodowe i europejskie dziedzictwo kulturowe.

A) Podaj nazwę krainy geograficznej, której dotyczy opis.

.....

B) Wskaż główne surowce mineralne znajdujące się na tym terenie.

.....

C) Opisz, jakie czynniki przyczyniły się do przekształcenia opisanego krajobrazu.

.....

.....

.....

Zad.5. (0-4)

Na podstawie poniższych fotografii wykonaj polecenia.



Źródło <https://pl.wikipedia.org/wiki/%C5%BB>

A) Która z podanych niżej form jest widoczna na fotografii? Podkreśl ją.

lej krasowy, jaskinia, ostaniec wapienny, żłobki krasowe, wywierzysko, eratyk

B) Podaj nazwę krainy geograficznej, na obszarze której te formy są charakterystycznym elementem krajobrazu.



Źródło Autorstwa Janmad – Praca własna, <https://commons.wikimedia.org/w/index.php?curid=1343837>, licencja: CC BY-SA 2.5.

C) Podaj nazwę charakterystycznej formy tego terenu, widocznej na powyższej fotografii.

.....

D) Wyjaśnij przyczynę postawiania form widocznych na fotografiach.

.....
.....

Zad.6. (0-2)

Na podstawie dołączonych fotografii udziel odpowiedzi, wskazując literę P przy poprawnej odpowiedzi, natomiast literę F przy nieprawidłowej odpowiedzi.



1.



2.

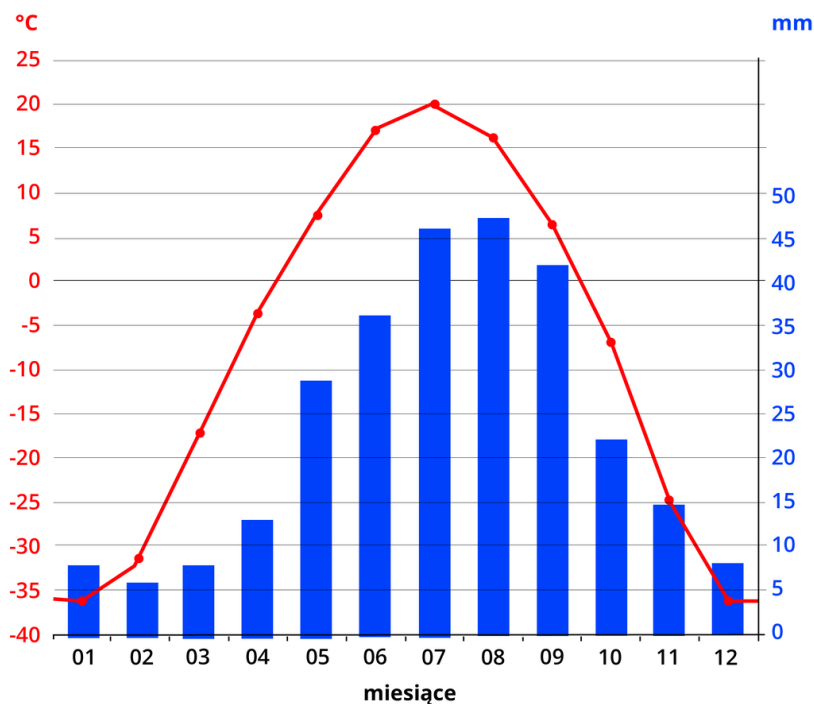
Źródło: dostępny w internecie: <https://en.wikipedia.org/wiki/>

1.	Przedstawione na fotografiach strefy krajobrazowe dotyczą stepów i sawann.	P	F
2.	Drapieżnikami żyjącymi w strefie na zdjęciu nr 1 są między innymi: tygrysy, rysie, gronostaje, kuny, wydry, rosomaki.	P	F
3.	W strefie na fotografii nr 2 zima jest długa i mroźna, a lato krótkie i chłodne. Zimą temperatura powietrza waha się od -5°C do -35°C. Latem sięga od 5°C do 13°C, a suma opadów wynosi od 150 do 750 mm. Dla strefy tej charakterystyczne są duże zachmurzenie i częste mgły oraz bardzo silne wiatry.	P	F
4.	Fotografia nr 1 przedstawia strefę, która ma największy udział powierzchniowy lasów na świecie.	P	F
5.	Głównymi roślinami występującymi w strefie na zdjęciu nr 2 są świerki, sosny i jodły.	P	F

Zad.7. (0-2)

Skreśl niepoprawne wyrażenia tak, aby zdania zawierały prawidłowe informacje.

Poniższy klimatogram przedstawia roczny układ temperatury powietrza i opadów atmosferycznych **strefy równikowej/strefy tajgi**. Najniższa średnia miesięczna temperatura powietrza występuje **w lutym/w grudniu**, a najwyższa w **lipcu/w sierpniu**. Największe średnie sumy opadów odnotowano **w lipcu/w sierpniu**, wyniosły **7 mm/47 mm**. Roczna amplituda temperatury powietrza wyniosła **56 °C/ 14 °C**.

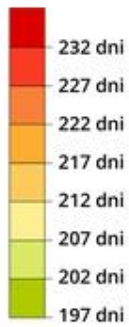


Źródło: GroMar sp. z o.o., licencja: CC BY-SA 3.0.

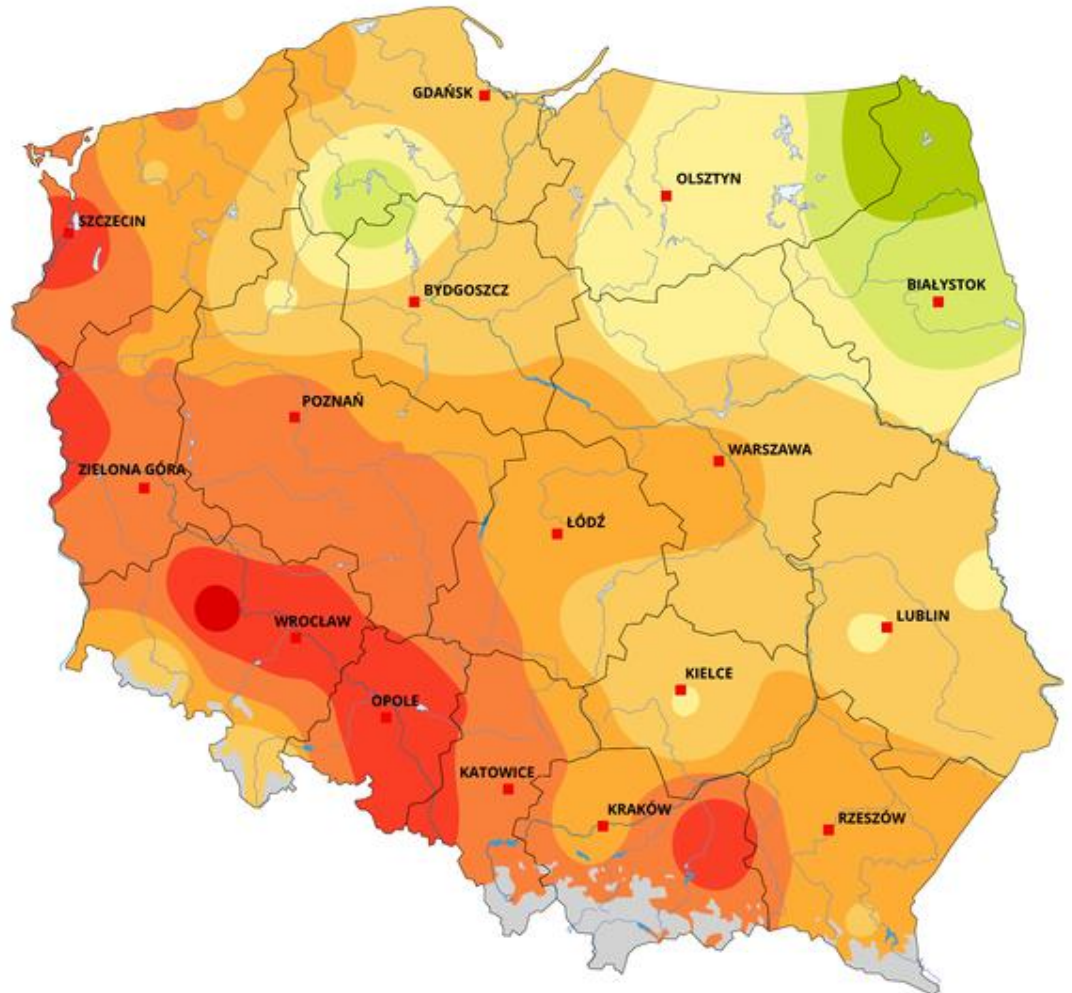
Zad.8. (0-3)

Korzystając z poniższej mapy, wykonaj polecenia:

Długość okresu wegetacyjnego
średnia dla lat 1971–2000



tereny górskie
pow. 603 m n.p.m.



Źródło: Anna Nieróbca, *Wpływ zmiany klimatu na rolnictwo*, Instytut Uprawy, Nawożenia i Gleboznastwa, licencja: CC BY-SA 3.0.

A) Wyjaśnij, co oznacza w rolnictwie długość okresu wegetacyjnego.

.....
.....

B) Podaj nazwę regionu, w którym okres wegetacyjny trwa najkrócej. Odczytaj z mapy i zapisz, ile wynosi. Wyjaśnij, przyczynę tego stanu.

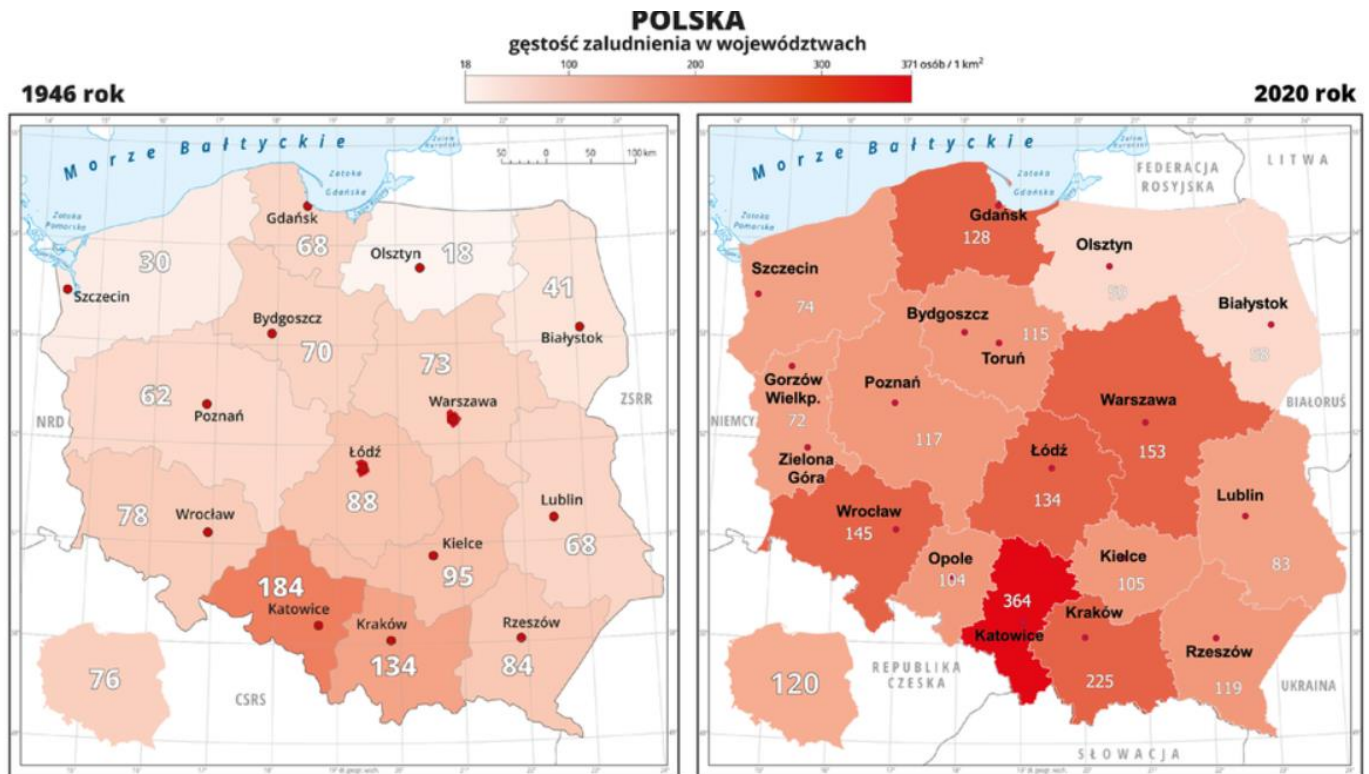
.....
.....

C) Spośród podanych miast, podkreśl trzy, które położone są w regionach, gdzie występuje najdłuższy okres wegetacji.

Opole, Wałbrzych, Tarnów, Kraków, Wrocław, Przemyśl, Kalisz

Zad.9. (0-3)

Na podstawie map zamieszczonych poniżej wykonaj polecenia:



Źródło: Wydawnictwo Edukacyjne Wiking, licencja: CC BY-SA 3.0.

A) Wskaż dwa województwa, w których odnotowano najwyższą gęstość zaludnienia w roku 2020.

.....

B) Podaj przyczynę tego stanu dla każdego z nich.

.....

.....

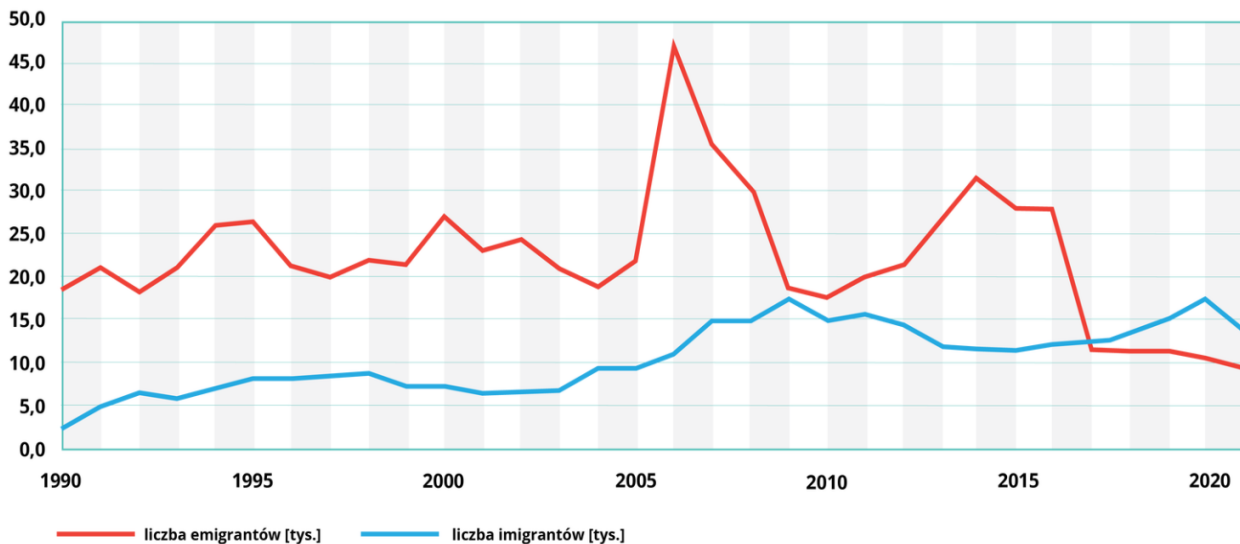
C) Wyjaśnij przyczynę takiego stanu w Twoim województwie.

.....

Zad.10. (0-2)

Przeanalizuj wykres, udziel odpowiedzi, wskazując literę P przy poprawnej odpowiedzi, natomiast literę F przy nieprawidłowej odpowiedzi.

Emigracja z Polski i imigracja do Polski w latach 1990–2020



Emigracja z Polski i imigracja do Polski w latach 1990–2020.
Po wejściu Polski do Unii Europejskiej emigracja z Polski wzrosła skokowo i swoje apogeum osiągnęła w 2006 roku.
Źródło: GroMar sp. z o.o., dostępny w internecie: dane: BDL GUS, licencja: CC BY-SA 3.0

1.	W roku 2006 odnotowano w Polsce największą liczbę emigrantów.	P	F
2.	W 2017 roku zarejestrowano najniższy poziom napływu imigrantów od 1990 roku.	P	F
3.	W 2019 zarejestrowano w Polsce 20 tys. emigrantów.	P	F
4.	Na przestrzeni lat od 1990 do 2020 odnotowano najwięcej emigrantów, w roku, którym liczba przekroczyła 45 tys.	P	F
5.	Najmniej imigrantów zarejestrowano w Polsce w 2003 roku.	P	F

Zad.11. (0-2)

Dokończ zdanie. Wybierz odpowiedź A lub B i jej uzupełnienie 1, 2 albo 3.

Krajobraz młodoglacjalny

A.	Gór Świętokrzyskich	ukszałtowany został przez	1.	niszczącą działalność lądolodu.
			2.	wody roztopowe z topniejących lodowców górskich.
B.	Wzgórz Szeskich		3.	budującą działalność lądolodu.

Zad.12. (0-2)

Wyjaśnij, dlaczego na terenie Ukrainy jest mało lasów.

.....

.....

.....

.....

.....

Zad.13. (0-4)

Korzystając z poniżej tabeli, wykonaj polecenia:

A) Wymień dwa państwa, do których przybyło najwięcej turystów w roku 2020.

.....

B) Wymień dwa państwa, które mają największe w Europie Południowej średnie wpływy od 1 turysty.

.....

C) Wskaż dwa państwa, które mają największe wpływy z turystyki.

.....

D) Porównaj liczbę turystów odwiedzających Chorwację, Bośnię i Hercegowinę oraz Serbię, a następnie wyjaśnij, jakie czynniki wpływają na różnice w popularności tych krajów jako destynacji turystycznych.

.....

.....

.....

Liczba turystów w wybranych państwach Europy Południowej i wpływy z turystyki w 2020 roku

Państwo	Liczba turystów [mln]	Wpływy z turystyki [dolary USA]	Średnie wpływy od 1 turysty [USD]
Albania	2,6	1 mld 243 mln	478
Bośnia i Hercegowina	0,20	438 mln	2190
Bułgaria	5,0	1 mld 792 mln	358
Chorwacja	21,6	5 mld 631 mln	261
Czarnogóra	1,66	180 mln	108
Grecja	7,4	14 mld 200 mln	1918
Hiszpania	36,4	31 mld 592 mln	868
Macedonia Płn.	0,2	253 mln	1265
Malta	0,7	1 mld 185 mln	1692
Portugalia	4,2	10 mld 522 mln	2505
Serbia	0,4	1 mld 422 mln	3555
Słowenia	1,2	1 mld 418 mln	1182
Turcja	16,0	13 mld 771 mln	861
Włochy	38,4	20 mld 459 mln	533

Zad.14. (0-3)

Dwie grupy turystów planują zdobyć dwa szczyty w tym samym czasie: na Słowenii-**Triglav** (2865 m n.p.m.) w Alpach Julijskich oraz na Słowacji **Wielki Rozsutec** (1610 m n.p.m.) w Małej Fatrze. Wejście na Triglav rozpoczynają ze schroniska turystycznego, położonego na wysokości 1015 m n.p.m., natomiast na Wielki Rozsutec ruszają z miejscowości Terchowa, położonej na wysokości 560 m n.p.m.

A) Oblicz, jaką wysokość względną pokonają turyści, wspinając się na oba szczyty.

.....

.....

.....

B) Porównaj różnicę w wysokościach względnych pokonanych przez turystów na Triglav i Wielki Rozsutec. Dokonaj obliczeń i udziel odpowiedzi.

.....

Odp.

.....

.....

Zad.15. (0-2)

Określ, czy podane stwierdzenia dotyczące krajobrazów świata są prawdziwe czy fałszywe, wpisując znak X przy wybranej przez siebie odpowiedzi.

Stwierdzenie		Prawda	Fałsz
1	Biebrzański Park narodowy znajduje się na terenie Zielonych Płuc Polski.		
2	Narwiański Park Narodowy chroni rozległe tereny bagienne i torfowiskowe.		
3	Park Narodowy Ujście Warty jest jednym z najważniejszych obszarów ochrony ptaków wodnych w Polsce, gdzie można spotkać bociana czarnego i wiele gatunków kaczek. Obejmuje tereny podmokłe i zalewowe.		
4	Karkonoski Park Narodowy to najmniejszy park narodowy w Polsce, słynie z malowniczych wapiennych skał, jaskiń oraz wąwozów. Na jego obszarze znajdują się wyjątkowe formacje skalne, takie jak słynna Maczuga Herkulesa. Park chroni różnorodną florę i faunę, w tym liczne gatunki nietoperzy, które znajdują schronienie w jaskiniach.		
5	Gorczański Park Narodowy, położony w Beskidach Zachodnich, charakteryzujące się zalesionymi szczytami, polanami reglowymi oraz bogatą florą i fauną. Występują tu liczne gatunki dzikich zwierząt, takich jak wilki, rysie czy jelenie.		

BRUDNOPIS